

CE GUIDE PROPOSE DEUX ACTIVITÉS
INCLUANT UNE DÉMARCHE D'APPRÉCIATION,
POUR RÉFLÉCHIR SUR L'ENVIRONNEMENT À PARTIR
D'EXPÉRIENCES DE CRÉATION

CES ACTIVITÉS SONT INTERRELIÉES À DES ŒUVRES D'ARTISTES
QUI TRAVAILLENT UNE THÉMATIQUE ENVIRONNEMENTALE

PROJETS À EXPLORER

Animal en relation Sculpture organique

Les bonnes pratiques Affiche numérique

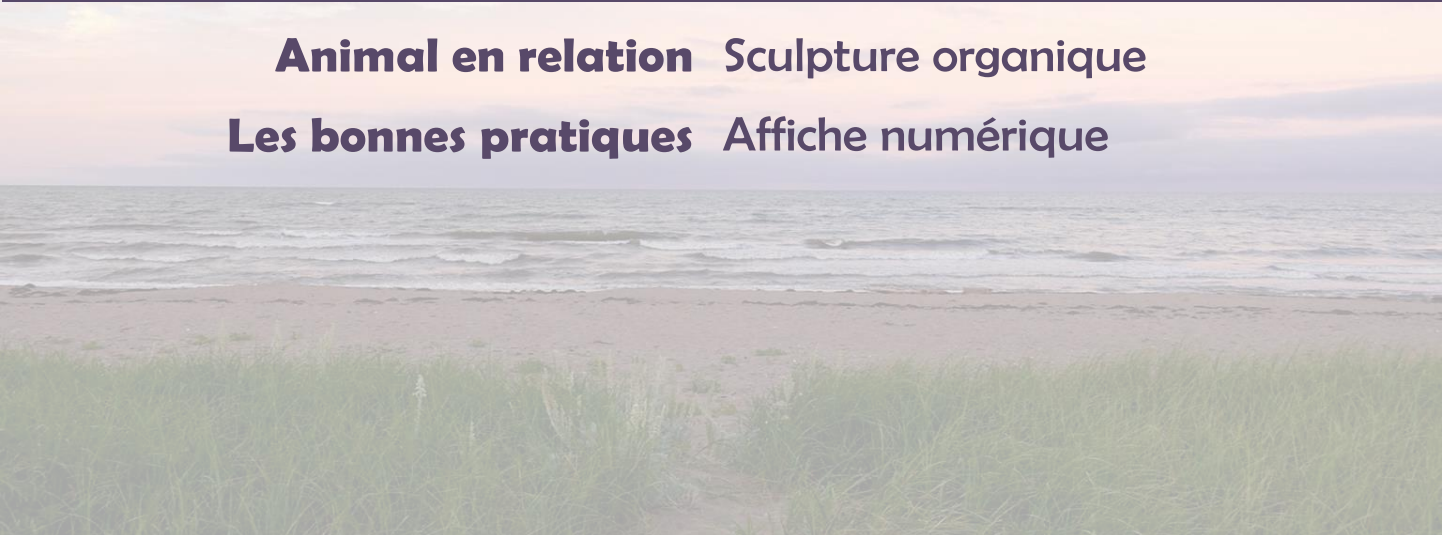




Image 1 : gracieuseté de l'artiste

ARTISTE
Paryse Martin



Image 2 : gracieuseté de l'artiste

QUESTION
MOBILISATRICE

Comment prendre et rendre compte de la relation qu'une espèce animale entretient avec l'environnement où elle habite?

PROPOSITION DE CRÉATION

Cette activité s'inspire du travail de l'artiste québécoise **Paryse Martin**, afin de sensibiliser et d'informer les élèves sur les **processus d'adaptation**, de **symbiose**, de **transformation** que les animaux développent en relation avec leur environnement, afin d'y vivre harmonieusement.

Pour ce faire, l'élève est invité·e à réaliser **une recherche sur un animal** de son choix vivant sur le territoire canadien, et sur son **milieu de vie**. En complément d'information, il est possible d'amener les élèves à faire une **activité d'observation** à l'extérieur, et/ou de les inviter à le faire avec leur famille et ami·e·s. L'élève représente ensuite cette **relation entre l'animal et son environnement** qu'il ou elle a découverte par la création d'une œuvre singulière en **trois dimensions**, **vraisemblable**, alliant **figuration** et **imagination**. Un croquis est d'abord réalisé et la sculpture peut ensuite être créée par différentes techniques laissant place à une liberté créatrice : assemblage **des matériaux recyclés, éléments de la nature, papier mâché, argile**, application de **peinture** pour créer des subtilités de couleurs, **réelles** ou **suraturelles**. Au terme de leur processus de recherche et de création, les élèves en présentent le fruit et en discutent ensemble.

MOTS ÉVOCATEURS

animal • **symbiose** •
sculpture • hybridité •
coexistence •
suraturel • créature •
camouflage •
adaptation
• **milieu de vie**
• **vraisemblable** •
figuration • peinture •
observation •
transformation

Image 3 : gracieuseté de l'artiste



CONTENU DISCIPLINAIRE

DURÉE

8 périodes

APPRENTISSAGES

- Domaine général de formation : Environnement et consommation
- Compétence disciplinaire : Créer des images personnelles
- Compétences transversales : Exploiter l'information, mettre en œuvre sa pensée créatrice et communiquer de façon appropriée



Image 4 : gracieuseté de l'artiste

CYCLE ET ANNÉE SCOLAIRE

2e cycle du secondaire

AUTRES DISCIPLINES INTERPELLÉES

Sciences naturelles, français

VOCABULAIRE ET LANGAGE PLASTIQUE

Textures réelles et représentées, motifs variés, volume réel, juxtaposition, répétition, équilibre, pigment coloré, formes en aplat ou en relief.

TECHNIQUES	GESTES	MATÉRIAUX ET OUTILS
Recherche Dessin Assemblage Modelage Collage Peinture	S'informer Observer Dessiner Façonner Modeler Assembler Peindre	Internet Livres Crayons Papier mâché Argile Matériaux recyclés Éléments de la nature : branches, roches, feuilles, etc. Peinture acrylique ou gouache

PROGRESSION DE L'INTENTION PÉDAGOGIQUE

ATTENTION

Intéresser les élèves à : la faune et à la flore d'ici, à leur milieu de vie, à leurs enjeux de cohabitation; au travail de l'artiste Paryse Martin.

SENSIBILISATION

Sensibiliser les élèves à : la relation étroite qu'entretiennent les règnes animal et végétal au milieu de vie qu'ils partagent et négocient; prendre conscience de l'importance de protéger les habitats naturels et les animaux qui y vivent; à observer et à respecter la nature lors de leurs déplacements.

CRÉATION

Amener les élèves à : réaliser une sculpture personnelle d'un animal choisi, à travers la recherche effectuée à son sujet et sur son milieu, par observation in situ, et reproduction créative de formes, textures et motifs; acquérir des habiletés techniques en dessin, modelage (argile et papier mâché), assemblage, peinture.

APPRÉCIATION

À travers les œuvres réalisées, amener les élèves à : mieux saisir les défis que rencontrent divers animaux vivant sur le territoire d'ici; créer des liens avec et entre les règnes animaux et environnements naturels; s'exprimer oralement sur la relation qu'entretient un animal et son habitat, comprendre et décrire son mode de vie, ses habitudes (diurne ou nocturne, son alimentation, ses enjeux de survie, etc.).

*Se référer au modèle formel dans le tableau des synthèses d'appréciation.

Image 5 : gracieuseté de l'artiste



INTENTION PÉDAGOGIQUE

Sensibiliser les élèves à la relation adaptative que des animaux d'ici développent avec leur habitat

•

Déployer une démarche de création et d'appréciation formaliste par la recherche et la réalisation d'une sculpture personnelle liée à un animal choisi

Phases du processus de création

Inspiration

- Explication du projet • Présentation du travail de l'artiste Paryse Martin • Présentation d'animaux du Canada et de leur milieu • Démonstration de la technique de moulage avec argile et papier mâché et de celle d'assemblage, ainsi que des techniques de base en dessin de croquis et peinture.

Élaboration

- Choix d'un animal vivant sur le territoire canadien et recherche sur celui-ci et son milieu • Production d'un document textuel synthétisant la recherche de l'élève • Croquis du projet de sculpture que l'élève veut réaliser, à être approuvé par l'enseignant·e • Cueillette et sélection de matériaux recyclés pouvant participer à l'assemblage de l'animal • Mise en pratique des techniques de moulage et d'assemblage démontrées pour réaliser la structure de la créature, soit en argile ou en papier mâché, et affiner sa forme par l'ajout des matériaux choisis • Création de motifs avec la peinture.

Distanciation

- En s'inspirant du texte initialement écrit, compilant les informations scientifiques recueillies sur le sujet exploré : présentation orale par l'élève de l'animal choisi et son milieu, de l'expérience de création de l'œuvre, du croquis à la sculpture, motivation de ses intérêts ainsi que ses choix techniques et esthétiques • Discussion en groupe sur les acquis techniques et connaissances du monde animal et végétal, perspectives de sensibilisation et d'action environnementale y étant liées, au présent et dans le futur.

IDÉES D'ENRICHISSEMENT

- Possibilité de créer une maquette pour développer le projet.
- Possibilité d'ajouter une contrainte : choisir uniquement des animaux en voie d'extinction et/ou menacés.
- Possibilité de créer le projet sous forme de petites équipes d'élèves.

LIENS INFORMATIFS SUR L'ARTISTE ET SUR L'ACTIVITÉ

SITE WEB DE L'ARTISTE PARYSE MARTIN :

- Paryse Martin – Galerie 3

RESSOURCES POUR NOURRIR L'ACTIVITÉ

- PowerPoint – Animal en voie d'extinction ou menacé
- PowerPoint – Animaux présents au Canada
- Faune et flore du pays – Espèces en péril au Canada
- PowerPoint – Techniques à explorer



Image 6 : gracieuseté de l'artiste



Image 7 : gracieuseté de l'artiste

LÉGENDE DES IMAGES UTILISÉES

Image 1 : MARTIN, Paryse. Limbes 2, 2019, Bronze patiné.

Image 2 : MARTIN, Paryse. Les combinés planants 6, 2018, Bronze patiné.

Image 3 : MARTIN, Paryse. Les combinés planants 9, 2018, Bronze patiné.

Image 4 : MARTIN, Paryse. Limbes 1, 2019, Bronze patiné.

Image 5 : MARTIN, Paryse. L'herbier : page 2, 2019, Bronze patiné.

Image 6 : MARTIN, Paryse. Les combinés planants 7, 2018, Bronze patiné.

Image 7 : MARTIN, Paryse. Les combinés planants 5, 2018, Bronze patiné.

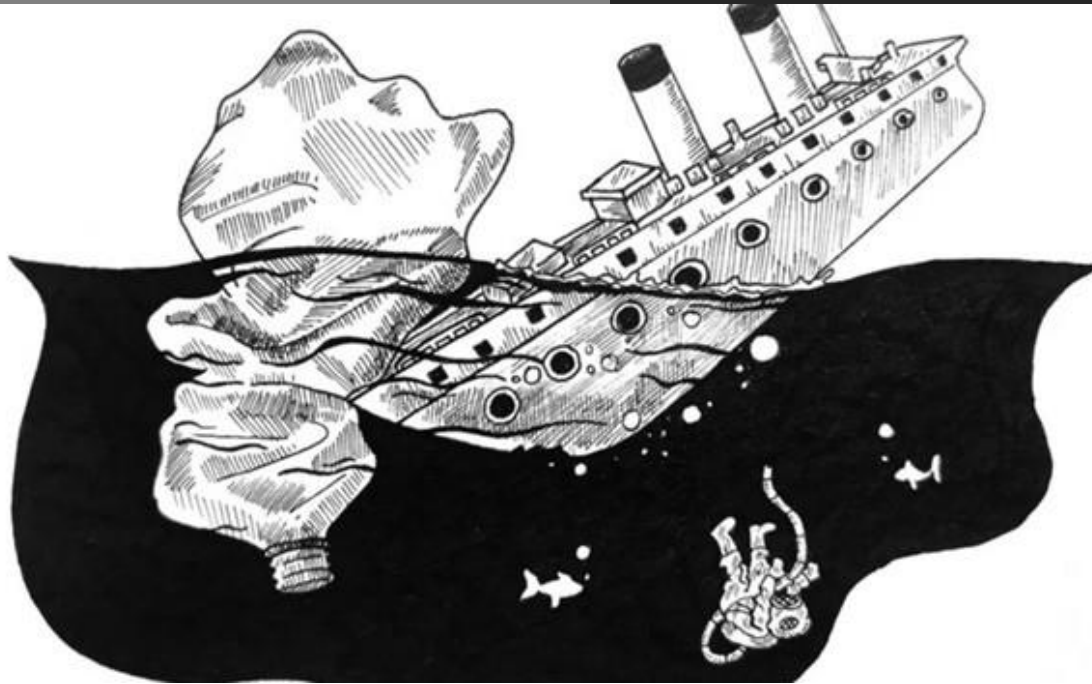


Image 1

RÉFÉRENCE CULTURELLE

Roy Lichtenstein •
Ravi Koranga

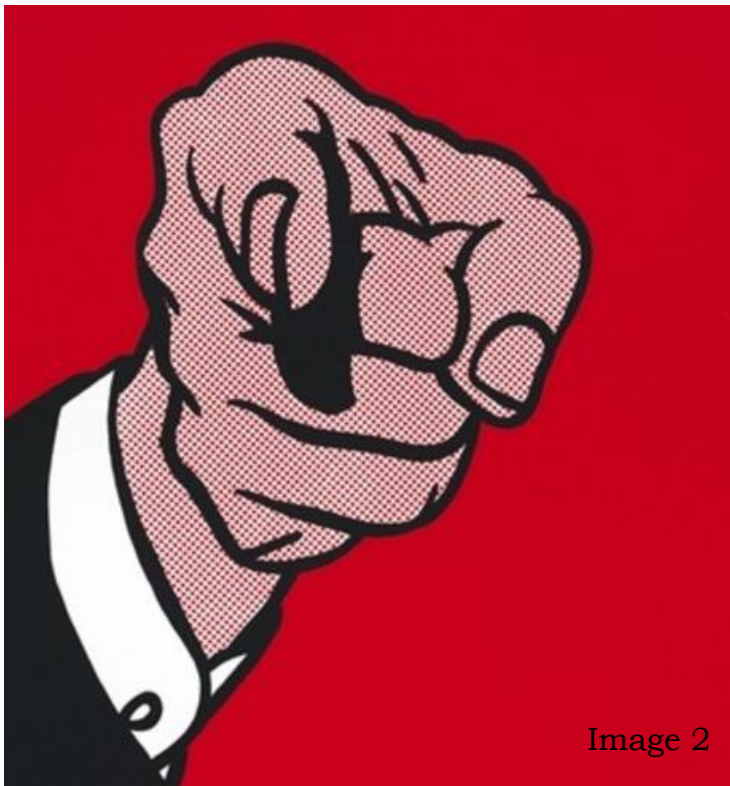


Image 2

**QUESTION
MOBILISATRICE**

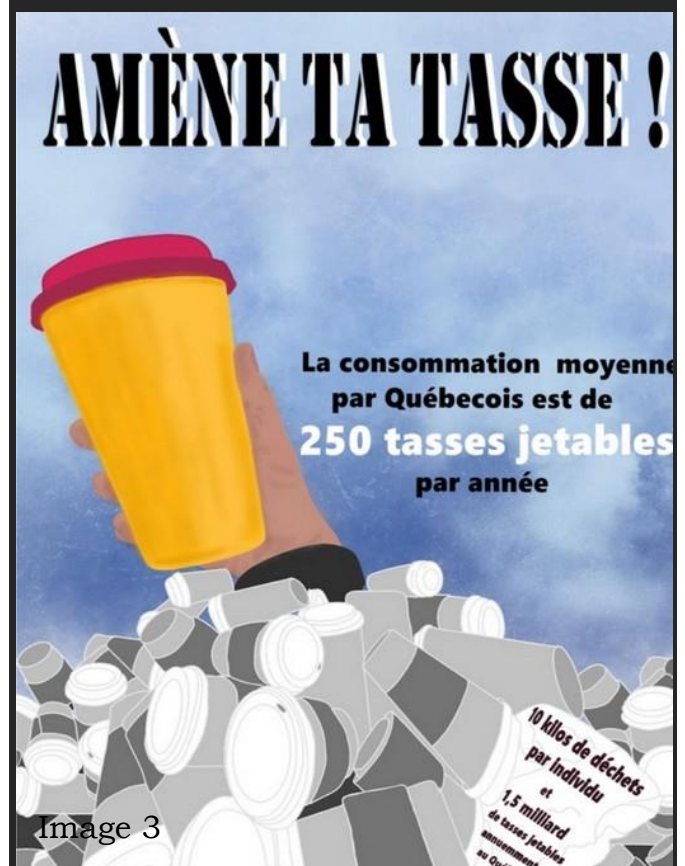
**Comment sensibiliser la
communauté scolaire aux
bonnes pratiques
écologiques par des
affiches accrocheuses ?**

PROPOSITION DE CRÉATION

En parcourant différents sites Internet sur les **gestes écologiques à poser à l'heure actuelle**, les élèves devront choisir, puis **illustrer** une **action écologique** sous le visuel de l'**art pop**. Les **affiches** alors créées seront **dynamiques** et **colorées**.

Elles attireront l'œil du public et contribueront à la transmission des **bonnes pratiques écologiques**. Elles pourront être **imprimées** et dispersées à travers l'école. Ce projet pourrait s'arrimer entre le cours d'arts plastiques et le **comité environnemental de l'école**.

Il faudra que les affiches soient installées dans un lieu qui leur convient. Par exemple, si l'on parle de **gaspillage alimentaire**, elles pourraient se situer dans la cafétéria; si l'on parle de la **gestion de l'eau potable**, elles pourraient être placées dans les salles de bain; si l'on parle des **émissions à effet de serre**, elles pourraient être accrochées près des stationnements, etc. Les élèves pourront explorer le travail engagé de **Ravi Koranga**, artiste illustrateur originaire de l'Inde, qui crée des dessins à caractère écologique. Pour ce faire, les affiches seront réalisées à l'aide du **logiciel Autodesk Sketchbook**.



MOTS ÉVOCATEURS

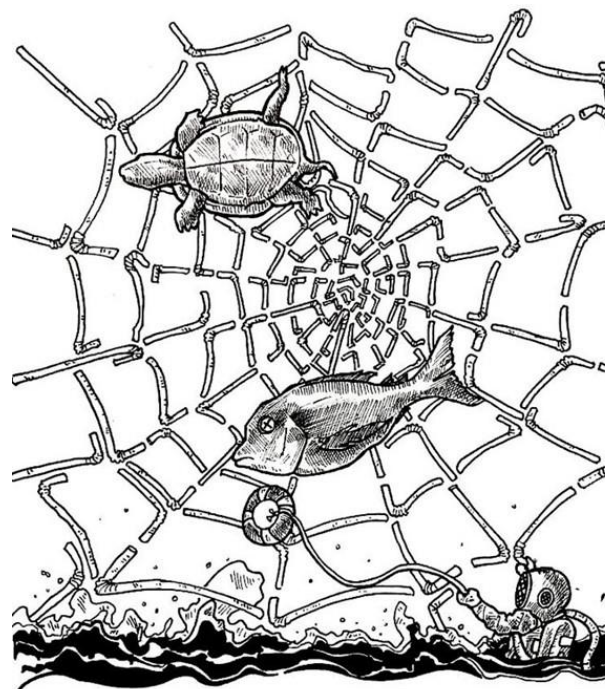
art pop • recherche •
environnement • histoire
• affiches médiatiques •
messages • moyens •
pratiques •
conscientisation •
dynamique • coloré •
empreinte écologique •
planète • affiches •
sensibiliser • dessin
numérique • engagement
communautaire

PROPOSITION DE CRÉATION

Les élèves auront des séances de perfectionnement concernant ce logiciel. Les affiches devront avoir certains éléments obligatoires : **un titre accrocheur** (action écologique), un visuel rappelant l'art pop, et elles devront être imprimées en format lettre (8 ½ X 11 po).

Les élèves pourront s'inspirer du visuel de deux artistes de l'art pop bien connus, soit **Roy Lichtenstein** et **Andy Warhol**, afin de réaliser leur **affiche numérique**.

Image 4



Fiche d'enrichissement

- Pour un engagement communautaire plus marqué, il est possible d'aller porter les affiches à l'extérieur des murs de l'école; faire un partenariat avec des entreprises (épicerie, pharmacie, restaurants, etc.) près de l'école qui voudraient bien exposer les affiches des élèves.
- Pour ceux et celles qui désireraient reprendre une caractéristique importante de l'art pop, les élèves auront la possibilité d'ajouter une trame (petits points en arrière-plan).
- Il y a aussi la possibilité d'inclure dans l'affiche une statistique en lien avec un impact sur l'environnement pour appuyer le message. Les élèves écrivent alors la source de leur statistique sur l'affiche.

CONTENU DISCIPLINAIRE

DURÉE

8 périodes

APPRENTISSAGES

- Domaine général de formation : Environnement et consommation
- Compétence disciplinaire : Créer des images médiatiques
- Compétences transversales : Exploiter l'information et mettre en œuvre sa pensée créatrice



Image 5

CYCLE ET ANNÉE SCOLAIRE

2e cycle du secondaire

AUTRES DISCIPLINES INTERPELLÉES

Sciences, comité environnemental de l'école

VOCABULAIRE ET LANGAGE PLASTIQUE

Appliquer une couleur : en aplat, à la tache et au trait, imprimer, numériser des images et des objets, construire une image numérique et l'enregistrer, transférer et traiter des images numérique, crayon électronique et tablette graphique, logiciel de dessin, numériseur, caméra numérique, logiciels de traitement de l'image, dessin, papier, crayon, forme, ligne, couleurs primaires, couleurs secondaires, couleurs chaudes, couleurs froides, couleur lumière : couleur primaire, intensité, contraste, ombrage, jeu de lumière, texture, motif, organisation de l'espace : énumération, juxtaposition, superposition, répétition, alternance, équilibre, mouvement, représentation de l'espace, perspective avec chevauchement, perspective en diminution, etc.

TECHNIQUES

Dessin
Dessin numérique
Impression

MATÉRIAUX ET OUTILS

Papier et crayon
Crayon électronique
Ordinateur, tablette graphique
ou tablette électronique
Logiciel de dessin : Autodesk

Sketchbook
Logiciel de traitement
d'image

PROGRESSION DE L'INTENTION PÉDAGOGIQUE

Les savoirs à acquérir chez les élèves

SAVOIR-ÊTRE

- S'ouvrir à la réalité de notre empreinte carbone.
- Désirer partager de bonnes pratiques pour réduire son empreinte carbone.
- Être patient.e lors du travail numérique. Se donner droit à l'erreur.

SAVOIR-FAIRE

- Réaliser une affiche percutante à l'aide de la tablette graphique et du logiciel Autodesk Sketchbook.
- Maîtriser des outils du logiciel : la sélection, les calques, la transformation, la pipette, etc.
- Enregistrement de leur affiche dans le bon format.

SAVOIR CULTUREL

- S'intéresser à l'art pop ainsi qu'à l'art écologique.
- Connaître les caractéristiques qui définissent le courant de l'art pop.
- Différencier un.e affichiste d'un.e illustrateur.ice.
- Connaître la notion d'empreinte écologique.

INTENTION PÉDAGOGIQUE

Le projet permettra aux élèves de prendre conscience de leur implication dans leur environnement par un ensemble d'actions écologiques; de rendre compte d'un courant de l'histoire de l'art : l'art pop; d'explorer et de perfectionner le dessin graphique, mais aussi le logiciel Autodesk Sketchbook

Phases du processus de création

Inspiration

- Écoute d'une ou de quelques émissions Carbone de Radio-Canada (une websérie à caractère écologique) • Présentation des sites Web d'Hydro-Québec, de Carboneutre Québec, de Surfrider Foundation et de Coup de Pouce (voir la fiche d'enrichissement) qui présentent des astuces écologiques intéressantes à appliquer dans la vie quotidienne • Renseigner les élèves sur la notion « d'empreinte écologique » et calculer son impact sur la Terre avec Global Footprint Network • Présentation de l'art pop et de ses composantes (histoire, artistes, mise en contexte, etc.) et présentation d'œuvres et de leurs composantes (couleurs, trames, aplat) d'Andy Warhol et de Roy Lichtenstein • Présentation des images à caractère environnemental du site Shutterstock. Tournée de l'école en équipes de 2 à 3 personnes et prise de notes sur les lieux (ex.: salle de bain : gaspillage d'eau, cafétéria : gaspillage alimentaire, etc.).

Élaboration

- Réalisation d'un croquis sur papier comportant une image choc et une phrase percutante • Les élèves choisissent une bonne pratique dont le message va sensibiliser un public cible. Recherche d'une bonne typographie • Réalisation d'un exercice de base où les élèves apprennent les outils du logiciel de traitement de l'image (ex.: les outils de sélection et les calques) • Les élèves créent leurs affiches pendant environ 5 cours sur le logiciel Autodesk Sketchbook (dessin à la ligne selon le croquis, couleurs en aplat, phrase percutante, esthétique de l'art pop, couleurs contrastantes, couleurs appliquées en aplat, contours marqués, etc.) • Les élèves ajoutent de l'ombrage sur leur dessin pour créer du volume et organisent l'espace de leur affiche afin qu'elle soit bien lisible • Tout au long de l'élaboration, des exemples de la progression des autres élèves seront partagés • Ils et elles seront ainsi invité·e·s à se questionner sur la composition et encouragé·e·s à améliorer l'organisation de leur affiche.

Distanciation

- Mise en commun des affiches et présentation à la classe • Accrochage des affiches dans l'école.

LIENS INFORMATIFS SUR L'ARTISTE ET SUR L'ACTIVITÉ

SITES WEB DES ARTISTES

Artiste Ravi Koranga

- https://hitek.fr/42/artiste-denonce-pollution-plastique-dessins_7361
- <https://www.yesmagazine.org/issue/solving-plastic/2021/05/10/plastic-waste-ocean>

Artiste Roy Lichtenstein

- <https://www.moma.org/artists/3542#works>

Artiste Andy Warhol

- <https://www.warhol.org/andy-warhols-life/>

REPÈRES ET RESSOURCES

- Fondation dédiée à la protection des océans, des vagues et des plages : Surfrider Foundation

L'art pop

- <https://www.guide-artistique.com/histoire-art/pop-art/>

Éco affiches

- <https://www.behance.net/gallery/4555709/Eco-posters>

RÉFÉRENCES :

- Mathilde, O. (2019, 23 décembre). FridaysForFuture utilise des affiches touristiques rétro pour sensibiliser au réchauffement climatique. *La Réclame*. <https://lareclame.fr/fflosangeles-fridayforfuture-228175>
- Surfrider Foundation. (2017, mai). Snuffed Out Marine Life [Illustration]. *L'impact de la cigarette sur les écosystèmes marins*. <https://lareclame.fr/gyro-surfriderfoundation-snuffedoutmarinelife-176197>

LIENS INFORMATIFS SUR L'ARTISTE ET SUR L'ACTIVITÉ

RESSOURCES HUMAINES ET DOCUMENTAIRES :

- Série Web Carbone
- Site d'Hydro-Québec
- Site de Carboneutre Québec
- Site de Coupe de Pouce | Trucs écolos pour la maison
- Calculateur d'empreinte écologique destiné aux enfants | ministère de l'Environnement du Québec

Calculer le coût écologique de son quotidien. (2020, 25 septembre). [Vidéo]. YouTube.

- <https://www.youtube.com/watch?v=6mAKIwN5fQw&t=3s>
- <https://www.youtube.com/watch?v=xXTPPrtpj4s>

La décroissance à échelle individuelle : réduire son empreinte carbone | Décroissance | Rad. (2018, 17 août). [Vidéo]. YouTube.

- <https://www.youtube.com/watch?v=xXTPPrtpj4s&feature=youtu.be>

Calculateur d'impact écologique planétaire : Global Footprint Network

- <https://www.footprintcalculator.org/>

Agir au quotidien pour aider la planète. (s. d.). WWF France.

- <https://www.wwf.fr/agir-au-quotidien>

Antoine, D. (2019, 24 octobre). La passe décisive d'Adidas pour l'environnement. La Réclame.

- <https://lareclame.fr/adidas-infinite-play-225632>



Image 6

LÉGENDE DES IMAGES UTILISÉES

Image 1 : KORANGA, Ravi. #9 Ancien, crayon feutre noir.

Image 2 : LICHTENSTEIN, Roy, Finger Pointing, 1973, acrylique sur toile.

Image 3 : LAVOIE-BEAULIEU, Camille, Amène ta tasse, 2021.

Image 4 : KORANGA, Ravi. #14 Modèle, crayon feutre noir.

Image 5 : LICHTENSTEIN, Roy, Sandwich and Soda from X + X (Ten Works by Ten Painters), 1964

Image 6 : KORANGA, Ravi. #4 Neige, crayon feutre noir.

